

# การขับเคลื่อนธุรกิจเพื่อความยั่งยืน

## นโยบายและเป้าหมายการจัดการด้านการพัฒนาที่ยั่งยืน

SCGP และบริษัทย่อยทั้งในประเทศและต่างประเทศมีนโยบายในการดำเนินธุรกิจตามแนวทางการพัฒนาที่ยั่งยืน โดยพิจารณาความเสี่ยงและโอกาสในการดำเนินงานในทุกระดับขององค์กร ความต้องการและความคาดหวังทั้งระยะสั้นและระยะยาวของผู้มีส่วนเกี่ยวข้องทุกกลุ่ม รวมทั้งผลกระทบต่อสิ่งแวดล้อม สังคม และบรรษัทภิบาล (ESG) และนำข้อมูลมาใช้ประกอบการกำหนดกลยุทธ์การดำเนินธุรกิจ เพื่อให้ธุรกิจสามารถเติบโตได้อย่างยั่งยืน ในสถานการณ์ที่เปลี่ยนแปลงอย่างรวดเร็ว โดยคำนึงถึงสมดุลทั้งด้านเศรษฐกิจ สังคม และสิ่งแวดล้อมภายใต้บรรษัทภิบาล

คู่มือบรรษัทภิบาลของบริษัทได้เผยแพร่แนวทางการพัฒนาที่ยั่งยืน นโยบายบรรษัทภิบาล นโยบายด้านสิทธิมนุษยชน นโยบายบริหาร

ความเสี่ยง นโยบายปฏิบัติต่อผู้มีส่วนได้เสีย นโยบายและแนวปฏิบัติในการจัดหาคัดเลือกคู่ค้า/คู่ธุรกิจของ SCGP และจรรยาบรรณคู่ธุรกิจ นอกจากนี้บริษัทยังได้จัดทำนโยบายด้านการบริหารความหลากหลาย และยอมรับความแตกต่างของบุคคล นโยบายด้านภาษี รวมถึงการกำกับดูแลการปฏิบัติงาน และมีการเปิดเผยนโยบายด้านสิ่งแวดล้อม และสภาพภูมิอากาศบนเว็บไซต์ของบริษัท

บริษัทได้กำหนดแนวทางและเป้าหมายการพัฒนาที่ยั่งยืน โดยในปี 2567 เป้าหมายการพัฒนาที่ยั่งยืนที่บริษัทกำหนดขึ้นสามารถตอบสนองต่อเป้าหมายการพัฒนาที่ยั่งยืนตามแนวทางขององค์การสหประชาชาติ (Sustainable Development Goals : SDGs) ได้จำนวน 15 เป้าหมาย ได้แก่

### ความยากจนต้องหมดไป (No Poverty)

ขจัดความยากจนทุกรูปแบบ ในทุกพื้นที่



### สุขภาพและความเป็นอยู่ที่ดี (Good Health and Well-being)

ส่งเสริมสุขภาพและความเป็นอยู่ที่ดีแก่ประชากรทุกช่วงวัย



### การศึกษาที่มีคุณภาพ (Quality Education)

สร้างการศึกษาที่เท่าเทียม และทั่วถึง ส่งเสริมการเรียนรู้ตลอดชีวิตแก่ทุกคน



### ความเท่าเทียมทางเพศ (Gender Equality)

สร้างความเท่าเทียมทางเพศ เสริมพลังทางสังคมแก่ผู้หญิง และเด็กหญิง



### น้ำสะอาดและสุขอนามัย (Clean Water and Sanitation)

จัดหาน้ำสำหรับอุปโภคบริโภค การจัดการน้ำที่ยั่งยืน และ สุขาภิบาลสำหรับทุกคน



### พลังงานสะอาดราคาถูก (Affordable and Clean Energy)

จัดให้มีพลังงานที่สะอาด ยั่งยืน เสถียร และราคาไม่แพง เข้าถึงได้สำหรับทุกคน



### งานที่ดีและเศรษฐกิจที่เติบโต (Decent Work and Economic Growth)

ส่งเสริมการเติบโตทางเศรษฐกิจ ที่ต่อเนื่อง ครอบคลุมและยั่งยืน การจ้างงาน ที่มีคุณค่า และงานที่ดีสำหรับทุกคน



### อุตสาหกรรม นวัตกรรม โครงสร้างพื้นฐาน (Industry, Innovation and Infrastructure)

พัฒนาโครงสร้างพื้นฐานที่ยืดหยุ่น ส่งเสริมกระบวนการอุตสาหกรรมที่ยั่งยืน และสนับสนุนนวัตกรรม



### ลดความเหลื่อมล้ำ (Reduced Inequalities)

ลดความเหลื่อมล้ำทั้งภายใน และระหว่างประเทศ



### เมืองและชุมชนที่ยั่งยืน (Sustainable Cities and Communities)

ทำให้เมืองและการตั้งถิ่นฐาน ของมนุษย์มีความปลอดภัยทั่วถึง และยั่งยืน



### บริโภคและผลิต อย่างมีความรับผิดชอบ (Responsible Consumption and Production)

พัฒนารูปแบบการบริโภคและการผลิตที่ยั่งยืน



### แก้ปัญหาโลกร้อน (Climate Action)

ดำเนินการอย่างเร่งด่วน เพื่อรับมือกับการเปลี่ยนแปลง ทางสภาพภูมิอากาศและผลกระทบ



### ชีวิตบนบก (Life on Land)

ปกป้อง ป่า และส่งเสริม การใช้ประโยชน์จากระบบนิเวศ ทางบก จัดการป่าไม้อย่างยั่งยืน หยุดยั้ง การรุกรานของทะเลทราย หยุดและย้อน กระบวนการเสื่อมโทรมของดิน หยุดยั้ง การสูญเสียความหลากหลายทางชีวภาพ



### สันติภาพ ยุติธรรม และสถาบันที่เข้มแข็ง (Peace, Justice and Strong Institutions)

สร้างเสริมสังคมที่สงบสุข ยุติธรรม ไม่แบ่งแยกเพื่อการพัฒนาอย่างยั่งยืน สร้างกระบวนการยุติธรรมที่ทุกคนเข้าถึงได้ และสร้างสถาบันที่มีประสิทธิภาพ ตรวจสอบได้ และเปิดกว้างในทุกระดับ



### ความร่วมมือเพื่อพิชิต เป้าหมายการพัฒนาที่ยั่งยืน (Partnerships for the Goals)

ยกระดับแนวทางการดำเนินงาน และสร้างเสริมการเป็นพันธมิตรระดับโลก เพื่อการพัฒนาที่ยั่งยืน



	เป้าหมาย	กลยุทธ์
แนวทางด้านสิ่งแวดล้อม	<b>การจัดการพลังงานและการรับมือกับการเปลี่ยนแปลงสภาพภูมิอากาศ</b> <ul style="list-style-type: none"> <li>ลดการปล่อยก๊าซเรือนกระจกร้อยละ 25 ภายในปี 2573 เทียบกับปีฐาน 2563</li> <li>ลดการใช้พลังงานร้อยละ 13 ภายในปี 2568 เทียบกับกรณีปกติ ณ ปีฐาน 2550</li> <li>ลดการใช้พลังงานต่อผลิตภัณฑ์ร้อยละ 15 ภายในปี 2573 เทียบกับปีฐาน 2563</li> <li>ปล่อยก๊าซเรือนกระจกสุทธิเป็นศูนย์ (Net Zero) ภายในปี 2593</li> </ul>	<ul style="list-style-type: none"> <li>เพิ่มประสิทธิภาพการใช้พลังงานด้วยเทคโนโลยีที่ดีที่สุด ณ เวลานั้น</li> <li>เพิ่มปริมาณการใช้พลังงานหมุนเวียน เช่น พลังงานชีวมวล พลังงานจากแสงอาทิตย์ ก๊าซชีวภาพ</li> <li>สนับสนุนแนวทางการแก้ไขปัญหาการเปลี่ยนแปลงสภาพภูมิอากาศ โดยอาศัยกลไกทางธรรมชาติ เช่น รักษาป่าไม้ และฟื้นฟูปะบบนิเวศป่า</li> <li>ส่งเสริมการใช้ Internal Carbon Pricing : ICP ในการสนับสนุนโครงการคาร์บอนต่ำ เพื่อบรรลุเป้าหมายการลดการปล่อยก๊าซเรือนกระจก และนำไปสู่ผลิตภัณฑ์ที่มีคาร์บอนต่ำ</li> <li>ศึกษาเทคโนโลยีการดักจับและการกักเก็บคาร์บอน (CCUS)</li> </ul>
	<b>การจัดการมลภาวะจากมลภาวะด้านอากาศ</b> <ul style="list-style-type: none"> <li>ลดการปล่อยปริมาณฝุ่นละอองต่อหน่วยการผลิตร้อยละ 10 ภายในปี 2573 เทียบกับปีฐาน 2563 ทั้งธุรกิจในประเทศและต่างประเทศ</li> </ul> <b>การจัดการผลกระทบจากกลิ่น</b> ไม่มีข้อร้องเรียนด้านกลิ่นอย่างเป็นทางการ	<ul style="list-style-type: none"> <li>กำหนดเป้าหมายค่าการปล่อยมลพิษอากาศตามแนวทางสากลของกลุ่มธุรกิจเดียวกัน และไม่เกินค่าที่กฎหมายกำหนด</li> <li>ใช้เทคโนโลยีที่ดีที่สุดในการจัดการมลพิษทางอากาศ ทั้งการควบคุมที่แหล่งกำเนิดและปลดปล่อย พร้อมทั้งตรวจสอบคุณภาพอากาศอย่างต่อเนื่อง</li> <li>สร้างการมีส่วนร่วมในการบริหารจัดการมลพิษทางอากาศร่วมกับชุมชนและผู้มีส่วนได้เสียอย่างสม่ำเสมอ</li> </ul>
	<b>การบริหารจัดการน้ำ</b> <ul style="list-style-type: none"> <li>ลดการใช้น้ำจากภายนอกร้อยละ 35 ภายในปี 2568 เทียบกับกรณีปกติ ณ ปีฐาน 2557</li> <li>ลดการใช้น้ำจากภายนอกต่อหน่วยการผลิตร้อยละ 10 ภายในปี 2573 เทียบกับปีฐาน 2565</li> </ul>	<ul style="list-style-type: none"> <li>ลดความเสี่ยงด้านน้ำ และเพิ่มประสิทธิภาพการใช้น้ำด้วยการบริหารจัดการน้ำอย่างบูรณาการ พร้อมพัฒนาความสามารถของบุคลากรที่ปฏิบัติงานด้านน้ำ เพื่อให้มีองค์ความรู้และบริหารจัดการน้ำได้อย่างมีประสิทธิภาพสูงสุด</li> <li>บำบัดน้ำให้ได้คุณภาพตามมาตรฐานที่กำหนด ติดตามปริมาณและคุณภาพ รายงานอุบัติการณ์สอบสวนสาเหตุ แก๊วและลดการปล่อยน้ำทิ้ง</li> <li>ฟื้นฟูระบบนิเวศที่เกี่ยวข้องกับแหล่งน้ำและสนับสนุนน้ำให้ชุมชน/เกษตรกร</li> </ul>
	<b>การจัดการของเสียอุตสาหกรรม</b> <ul style="list-style-type: none"> <li>ของเสียจากกระบวนการผลิตนำไปฝังกลบเป็นศูนย์ (ในประเทศไทย)</li> <li>ปริมาณของเสียที่ต้องกำจัดโดยการเผาทำลายแบบไม่ได้พลังงานต้องเป็นศูนย์ (ประเทศไทย)</li> </ul>	<ul style="list-style-type: none"> <li>มุ่งลดหรือขจัดปริมาณของเสียจากแหล่งกำเนิด และกำหนดเป็นตัววัด เพื่อการประเมินติดตามวัดผลอย่างต่อเนื่อง</li> <li>บริหารจัดการของเสียอุตสาหกรรมตามหลัก 3Rs และหลักเศรษฐกิจหมุนเวียน ทั้งของเสียอันตรายและไม่อันตรายภายในเอสซีจี และ SCGP ให้มากที่สุด โดยใช้มาตรการ มาตรฐาน ที่กำหนดจากภาครัฐ หรือองค์กร มาตรฐานระดับโลกเป็นบรรทัดฐาน และมุ่งดำเนินการให้ดีกว่าที่กำหนด (Beyond Compliance)</li> <li>วิจัยและพัฒนานวัตกรรมเพื่อนำวัสดุเหลือใช้ของเสียกลับมาใช้ใหม่ หรือแปรรูปของเสียให้เป็นผลิตภัณฑ์ที่มีมูลค่าเพิ่ม และยืดอายุของสินค้าและส่วนประกอบ พร้อมรักษาคุณค่าหลักของวัสดุสูงสุด และส่งเสริมการใช้วัสดุชีวภาพหรือทดแทนที่สามารถนำกลับมาใช้ซ้ำได้</li> </ul>
	<b>ป่าไม้และความหลากหลายทางชีวภาพ</b> <ul style="list-style-type: none"> <li>มีพื้นที่ป่าอนุรักษ์ความหลากหลายทางชีวภาพและระบบนิเวศ เทียบกับพื้นที่สวนไม้อย่างน้อยร้อยละ 10 ตามมาตรฐานการจัดการป่าไม้ที่ยั่งยืน FSC™</li> </ul>	<ul style="list-style-type: none"> <li>บริหารจัดการความหลากหลายทางชีวภาพที่ยั่งยืน โดยมีตัวชี้วัดที่เป็นสากล และเป็นต้นแบบด้านการอนุรักษ์ความหลากหลายทางชีวภาพเพื่อขยายผลสู่พื้นที่อื่น ๆ</li> <li>สร้างการมีส่วนร่วมกับชุมชนและผู้มีส่วนได้เสียเพื่อเสริมสร้างความเข้าใจในการอนุรักษ์ความหลากหลายทางชีวภาพ</li> <li>บริหารจัดการการใช้ประโยชน์พื้นที่ป่าชุมชนอย่างมีส่วนร่วมตามหลักการป่าชุมชน</li> </ul>
แนวทางด้านสังคม	<b>สุขภาพและความปลอดภัย</b> <ul style="list-style-type: none"> <li>จำนวนอุบัติเหตุถึงขั้นเสียชีวิตของพนักงานและคู่ธุรกิจในพื้นที่ทำงาน การเดินทาง และการขนส่งโดยตรง เท่ากับ 0 ราย</li> <li>อัตราการบาดเจ็บจากการทำงานถึงขั้นหยุดงานของพนักงาน 0 ราย / 1,000,000 ชั่วโมงการทำงาน</li> <li>อัตราการบาดเจ็บจากการทำงานถึงขั้นหยุดงานของคู่ธุรกิจ 0 ราย / 1,000,000 ชั่วโมงการทำงาน</li> <li>อัตราการเจ็บป่วยและโรคจากการทำงานของพนักงาน 0 ราย / 1,000,000 ชั่วโมงการทำงาน</li> </ul>	<ul style="list-style-type: none"> <li>ส่งเสริมภาวะผู้นำด้านความปลอดภัยของพนักงานและคู่ธุรกิจทุกบริษัท และสร้างความตระหนักเพื่อแสดงออกถึงพฤติกรรมความปลอดภัยทั่วทั้งองค์กร</li> <li>มุ่งเน้นยกระดับระบบบริหารจัดการอาชีวอนามัยและความปลอดภัยทั้งในและต่างประเทศ เพื่อก้าวสู่ความเป็นเลิศด้านอาชีวอนามัยและความปลอดภัย</li> <li>พัฒนาเทคโนโลยีดิจิทัล เพื่อสนับสนุนการดำเนินการด้านอาชีวอนามัยและความปลอดภัยให้ง่ายต่อการนำไปปฏิบัติและมีประสิทธิภาพมากขึ้น</li> </ul>
	<b>การดำเนินงานด้านสิทธิมนุษยชน</b> <ul style="list-style-type: none"> <li>จำนวนการละเมิดสิทธิมนุษยชนเป็นศูนย์</li> <li>จำนวนพนักงานเรียนรู้และทดสอบด้านสิทธิมนุษยชนผ่าน Ethics e-Testing ร้อยละ 100</li> <li>ในปี 2573 สัดส่วนพนักงานหญิงในระดับจัดการเป็นร้อยละ 24</li> </ul>	<ul style="list-style-type: none"> <li>บูรณาการการดำเนินงานด้านสิทธิมนุษยชน การบริหารความหลากหลายและยอมรับความแตกต่างของบุคคล ให้เป็นส่วนหนึ่งในการดำเนินธุรกิจตลอดห่วงโซ่มูลค่าทั้งในและต่างประเทศ</li> <li>เสริมสร้างคุณค่า พัฒนา และต่อยอดโครงการที่มีส่วนร่วมที่ยึดหลักการเคารพสิทธิมนุษยชนให้กับผู้มีส่วนได้เสียทุกกลุ่มตลอดห่วงโซ่มูลค่าและสังคมโดยรวม</li> <li>เป็นต้นแบบ แบ่งปัน แลกเปลี่ยนประสบการณ์ด้านสิทธิมนุษยชนร่วมกับองค์กรอื่น</li> </ul>

เป้าหมาย	กลยุทธ์
<p><b>การดูแลและพัฒนาพนักงาน</b></p> <ul style="list-style-type: none"> <li>• ความผูกพันต่อองค์กรของพนักงานทั้งในประเทศและต่างประเทศมากกว่า 4.20 จาก 5.00</li> <li>• พนักงานในประเทศไทยได้รับการประเมินสมรรถนะและการจัดแผนพัฒนาพนักงานบนระบบการบริหารจัดการการเรียนรู้ (LMS) ครบทุกคน ร้อยละ 100 ต่อเนื่องทุกปี</li> </ul>	<ul style="list-style-type: none"> <li>• สร้างคุณค่าขององค์กรเพื่อดึงดูดผู้มีความสามารถเข้ามาร่วมงาน</li> <li>• ดูแลพนักงานอย่างทั่วถึงและเป็นธรรมเพื่อสร้างความผูกพันต่อองค์กร</li> <li>• สร้างวัฒนธรรมการเรียนรู้ จัดทำระบบการบริหารจัดการการเรียนรู้ (Learning Management System : LMS) เปิดโอกาสให้พนักงานพัฒนาตนเองตามความสนใจและวิธีการเรียนรู้ที่เหมาะสมกับตนเอง เพื่อพัฒนาความสามารถของพนักงานให้ตอบโจทย์การแข่งขันทางธุรกิจ ทำงานอย่างมีความสุข และทำงานเป็นทีมได้อย่างมีประสิทธิภาพ</li> </ul>
<p><b>การพัฒนาชุมชนและสังคม</b></p> <ul style="list-style-type: none"> <li>• ความพึงพอใจของชุมชนร้อยละ 90</li> <li>• ขยายผลชุมชนต้นแบบ SCGP ชุมชน Like (ไร่) ชยะในอำเภอบ้านโป่ง จังหวัดราชบุรี ครบ 183 ชุมชนในปี 2573</li> <li>• จัดกิจกรรม Open House ให้ชุมชนเยี่ยมชมโรงงาน 12 ครั้งต่อปี และมีผู้ร่วมงาน 1,000 คนต่อปี</li> </ul>	<ul style="list-style-type: none"> <li>• ใช้ความเชี่ยวชาญเฉพาะทางทั้งจากภายในและภายนอก เพื่อช่วยเหลือดูแลสังคม</li> <li>• สร้างการมีส่วนร่วมของพนักงานและผู้เกี่ยวข้องทุกภาคส่วน เพื่อสร้างสรรค์คุณค่าที่ยั่งยืนสู่สังคม</li> <li>• สร้างนวัตกรรมเพื่อตอบสนองความต้องการของชุมชน และแก้ไขปัญหาของสังคม พร้อมทั้งพัฒนาชุมชนต้นแบบและขยายผลสู่ชุมชนเครือข่าย</li> </ul>
<p><b>ความรับผิดชอบต่อสินค้า บริการ และโซลูชัน</b></p> <ul style="list-style-type: none"> <li>• รายได้จากการขายสินค้า บริการ และโซลูชันที่ได้รับผลจาก SCG Green Choice เป็นร้อยละ 66.7 ของรายได้จากการขายรวมในปี 2573</li> <li>• รายได้จากการขายสินค้า บริการ และโซลูชันที่ได้รับผลจาก SCG Green Choice ที่มีมูลค่าโดยตรงต่อลูกค้าเป็นร้อยละ 33.3 ของรายได้จากการขายรวมในปี 2573</li> <li>• ทุกบริษัทใน SCGP ร้อยละ 100 ต้องปฏิบัติตามข้อกำหนดของ REACH Regulation [Annex XVII และ Substances of Very High Concern (SVHC) for Authorization]</li> <li>• ไม่มีข้อร้องเรียนเกี่ยวกับความไม่สอดคล้องกับกฎหมายและความปลอดภัยของผลิตภัณฑ์</li> </ul>	<ul style="list-style-type: none"> <li>• ผลักดันแนวทางเชิงนวัตกรรมในการพัฒนาผลิตภัณฑ์ บริการ และโซลูชันที่ตอบสนองความต้องการของผู้บริโภค ยกระดับความเป็นอยู่ที่ดี</li> <li>• คำนึงถึงผลกระทบต่อสิ่งแวดล้อมและสุขภาพของมนุษย์ สิ่งแวดล้อมและสุขภาพอนามัย โดยใช้หลักเศรษฐกิจหมุนเวียน และสร้างโอกาสทางธุรกิจ</li> <li>• คำนึงถึงผลกระทบต่อสิ่งแวดล้อมและความปลอดภัยของผลิตภัณฑ์ บริการ และโซลูชัน ตลอดวัฏจักรชีวิต และส่งเสริมให้ผลิตภัณฑ์ได้รับการรับรอง และได้รับผลทางด้านสิ่งแวดล้อมและผลิตภัณฑ์ที่สอดคล้องกับแนวทางความยั่งยืน</li> <li>• ส่งเสริมและพัฒนากระบวนการทางธุรกิจตลอดห่วงโซ่คุณค่าตามมาตรฐานสากล เพื่อสร้างความตระหนักด้านการใช้สินค้าที่เป็นมิตรกับสิ่งแวดล้อมแก่ผู้มีส่วนได้เสีย</li> </ul>
<p><b>การสร้างประสบการณ์ของลูกค้า</b></p> <ul style="list-style-type: none"> <li>• คะแนนความพึงพอใจของลูกค้าร้อยละ 85</li> </ul>	<ul style="list-style-type: none"> <li>• สร้างการมีส่วนร่วมกับลูกค้ากลุ่มธุรกิจ เพื่อลูกค้ากลุ่มผู้บริโภค (B2B2C)</li> <li>• สร้างการมีส่วนร่วมกับลูกค้ากลุ่มผู้บริโภค (B2C)</li> </ul>
<p><b>การสร้างคุณค่าที่ยั่งยืนสู่คู่ธุรกิจ</b></p> <ul style="list-style-type: none"> <li>• คู่ธุรกิจร้อยละ 100 ของมูลค่าการจัดหาแสดงความมุ่งมั่นที่จะปฏิบัติตามจรรยาบรรณคู่ธุรกิจ SCGP</li> <li>• คู่ธุรกิจร้อยละ 100 ของมูลค่าการจัดหาผ่านการประเมินความเสี่ยงด้านสิ่งแวดล้อม สังคม และบรรษัทภิบาล (ESG Risk Assessment)</li> <li>• คู่ธุรกิจในกระบวนการผลิตร้อยละ 100 ผ่านการรับรองความปลอดภัย (SCG Contractor Certification System : SCS)</li> <li>• คู่ธุรกิจขนส่งร้อยละ 100 ของคู่ธุรกิจขนส่งหลักผ่านการรับรองเป็นคู่ธุรกิจขนส่งประจำ</li> </ul>	<ul style="list-style-type: none"> <li>• คัดเลือกและตรวจสอบประเมินคู่ธุรกิจที่มีศักยภาพในการดำเนินธุรกิจที่ยั่งยืน</li> <li>• ประเมินความเสี่ยงและจัดกลุ่มคู่ธุรกิจเพื่อกำหนดกลยุทธ์ และวางแผนพัฒนาคู่ธุรกิจให้สอดคล้องกับความเสี่ยง</li> <li>• พัฒนาและยกระดับศักยภาพคู่ธุรกิจสู่ความยั่งยืน</li> <li>• สร้างความตระหนัก ความรู้ความสามารถของพนักงานในการจัดหาและจัดซื้ออย่างมีประสิทธิภาพ</li> </ul>
<p><b>การกำกับดูแลกิจการ</b></p> <ul style="list-style-type: none"> <li>• ได้รับการประเมินคะแนนระดับดีเลิศ (5 ดาว) จากการประเมินตามโครงการสำรวจการกำกับดูแลกิจการบริษัทจดทะเบียนประจำปี 2567</li> <li>• การปฏิบัติที่ผิมนโยบายต่อต้านคอร์รัปชันเป็นศูนย์</li> <li>• พนักงานเรียนรู้และทดสอบด้านจริยธรรมผ่าน Ethics e-Testing ร้อยละ 100</li> </ul>	<ul style="list-style-type: none"> <li>• สื่อสารและสนับสนุนให้พนักงานและคู่ธุรกิจเกิดความเข้าใจ ตระหนัก และปฏิบัติตามบรรษัทภิบาล จรรยาบรรณเอสซีจีพี และจรรยาบรรณคู่ธุรกิจ SCGP อย่างจริงจัง</li> <li>• ประเมินความเสี่ยงและตรวจสอบเรื่องการต่อต้านคอร์รัปชัน โดยใช้ระบบเชิงป้องกัน ประกอบด้วยแบบทดสอบจริยธรรม การบริหารความเสี่ยงและการควบคุมภายในของหน่วยงาน 3 ระดับ และระบบร้องเรียนที่ผู้มีส่วนได้เสียเข้าถึงได้</li> <li>• บูรณาการความเสี่ยงด้านความปลอดภัยสารสนเทศและไซเบอร์เข้ากับการบริหารความเสี่ยงทั่วทั้งองค์กร รวมถึงปรับเปลี่ยนกลยุทธ์ในระดับปฏิบัติการตลอดเวลา ให้พร้อมรับมือกับการคุกคามไซเบอร์ที่เปลี่ยนแปลงและมีพัฒนาการอย่างรวดเร็ว</li> </ul>
<p><b>ความปลอดภัยสารสนเทศและความปลอดภัยทางไซเบอร์</b></p> <ul style="list-style-type: none"> <li>• ระบบสารสนเทศทำงานอย่างต่อเนื่อง ไม่ต่ำกว่าร้อยละ 99.5 หรือระบบมีปัญหาได้ไม่เกิน 1.83 วันต่อปี</li> <li>• ไม่มีข้อร้องเรียนเรื่องความปลอดภัยของข้อมูลลูกค้า</li> </ul>	<ul style="list-style-type: none"> <li>• บูรณาการความเสี่ยงด้านความปลอดภัยสารสนเทศและไซเบอร์เข้ากับการบริหารความเสี่ยงทั่วทั้งองค์กร ตั้งแต่การระบุความเสี่ยงหรือโอกาสในการดำเนินธุรกิจ การประเมินและจัดลำดับความสำคัญ การกำหนดมาตรการจัดการ การติดตามและรายงาน</li> <li>• กำหนดกระบวนการบริหารจัดการความปลอดภัยของระบบเทคโนโลยีสารสนเทศที่สอดคล้องกับนโยบายความมั่นคงปลอดภัยเทคโนโลยีสารสนเทศ</li> <li>• เสริมสร้างความรู้ ความเข้าใจ และความตระหนักแก่พนักงานทุกระดับ โดยการฝึกอบรมให้พนักงานปฏิบัติตามอย่างเหมาะสม เมื่อเผชิญเหตุภัยคุกคามไซเบอร์</li> </ul>

# ■ ห่วงโซ่คุณค่าที่ยั่งยืนของธุรกิจ

SCGP นำหลักเศรษฐกิจหมุนเวียนมาใช้ในทุกขั้นตอนของห่วงโซ่คุณค่า ตั้งแต่การออกแบบ การจัดหา การผลิต การขายและการขนส่ง การใช้งาน และการนำกลับมาใช้ใหม่ โดยใช้พลังงานและทรัพยากรธรรมชาติที่มีอยู่อย่างจำกัดให้เกิดประโยชน์สูงสุด ลดการใช้วัตถุดิบใหม่ เพิ่มการใช้ซ้ำ โดยหมุนเวียนกลับมาใช้ใหม่ ใช้พลังงานทดแทน และเหลือส่วนที่ไม่สามารถนำไปใช้ประโยชน์หรือต้องกำจัดให้น้อยที่สุด บริษัทผลิตสินค้า บริการ

## ปัจจัยนำเข้า

### โลก :

#### 1. ทรัพยากรธรรมชาติ

- วัตถุดิบบริสุทธิ์ เช่น เศษไม้ ก้อนไม้ เชื้อบริสุทธิ์ พลาสติก/เรซินบริสุทธิ์
- วัตถุดิบรีไซเคิล เช่น Recovered Paper (RCP), Post Consumer Recycled Resin (PCR), Post Industrial Resin (PIR)
- น้ำ
- พลังงาน

### ผู้คน :

#### 2. ทรัพยากรมนุษย์

- พนักงานและคู่ธุรกิจ
- การฝึกอบรม

#### 3. สังคมและความสัมพันธ์

- จริยธรรมทางธุรกิจที่ดี
- คู่ค้า
- ความสัมพันธ์กับลูกค้า
- ภาพลักษณ์องค์กรในระดับสากล

### ความอยู่ดีกินดี :

#### 4. ทรัพยากรทางปัญญา

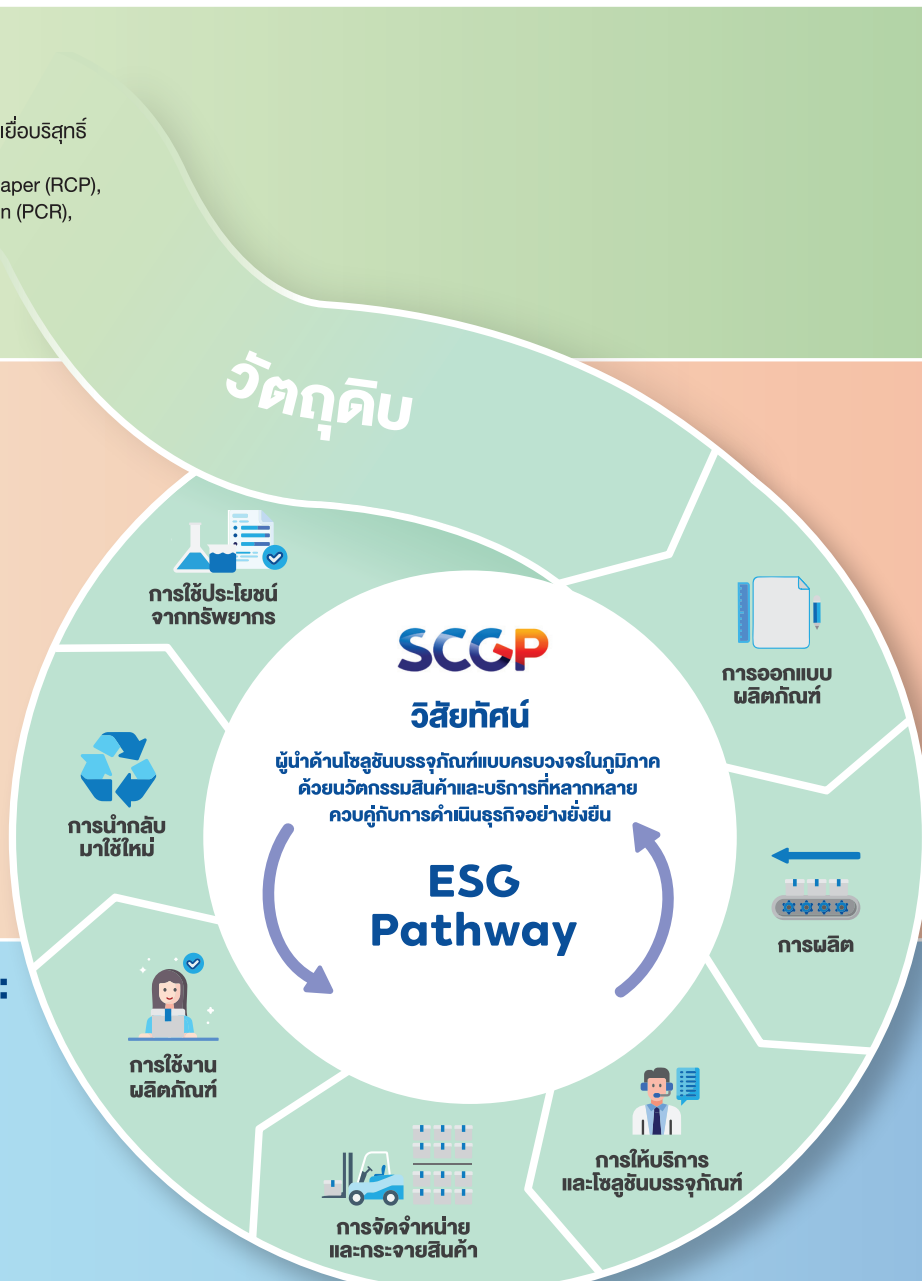
- สิทธิบัตรนวัตกรรมด้านบรรจุภัณฑ์ และการรีไซเคิล
- เครื่องหมายการค้า
- ลิขสิทธิ์ทางเทคโนโลยี
- ลิขสิทธิ์ซอฟต์แวร์

#### 5. การเงิน

- ต้นทุนและค่าใช้จ่าย
- หุ้น
- ตราสารหนี้ หนี้สิน เงินกู้

#### 6. การผลิต

- โรงงานผลิต 67 แห่ง
- สำนักงานขาย 6 สำนักงาน
- สำนักงานใหญ่



ผู้นำด้านโซลูชันบรรจุภัณฑ์แบบครบวงจรในภูมิภาค ด้วยนวัตกรรมสินค้าและบริการที่หลากหลาย ควบคู่กับการดำเนินธุรกิจอย่างยั่งยืน

## ESG Pathway

### ผู้มีส่วนได้เสีย 9 กลุ่ม

1. ผู้ถือหุ้น/นักลงทุน/ผู้ร่วมลงทุน/เจ้าหน้าที่
2. พนักงาน
3. ลูกค้า
4. คู่ธุรกิจ/คู่ค้า
5. ชุมชน
6. หน่วยงานราชการ
7. สื่อมวลชน
8. ภาคประชาสังคม/นักวิชาการ/ผู้นำความคิด
9. ผู้ประกอบการในกลุ่มธุรกิจเดียวกัน

สร้างการเติบโต

และโซลูชัน ที่ช่วยลดการปล่อยก๊าซเรือนกระจก ลดการใช้พลังงานและปริมาณของเสีย และมีอายุยาวนาน รวมทั้งดูแลชุมชนรอบโรงงาน และผู้มีส่วนได้เสียทุกกลุ่ม จัดทำโครงการเพื่อสังคมต่าง ๆ รวมทั้งกิจกรรมรณรงค์และปลูกจิตสำนึกในการใช้งานผลิตภัณฑ์และการอนุรักษ์ สิ่งแวดล้อม พร้อมประสานความร่วมมือกับทุกภาคส่วน ทั้งภาครัฐ ภาคเอกชน และภาคประชาชน เพื่อพัฒนาสังคมอย่างยั่งยืน

**ผลกระทบต่อปัจจัยนำเข้า**

**มาตรการเพื่อลดผลกระทบ**

**SDGs**



**โลก :**

**ทรัพยากรธรรมชาติ**

- มลภาวะทางอากาศ และการปล่อยก๊าซคาร์บอนไดออกไซด์ ของเสีย และน้ำเสีย
- การสืบเปลี่ยนทรัพยากร พลังงาน และน้ำ



**โลก :**

**ทรัพยากรธรรมชาติ**

- การลดการปล่อยก๊าซคาร์บอนไดออกไซด์ และลดการใช้พลังงาน 9, 13
- มลภาวะทางอากาศ ของเสียและน้ำทิ้งซึ่งได้รับการจัดการ และลดปริมาณอย่างเหมาะสม 6, 9, 12
- การลดการใช้น้ำจากภายนอก 6, 7
- การอนุรักษ์ความหลากหลายทางชีวภาพ 15



**ผู้คน :**

**ทรัพยากรมนุษย์**

- สิทธิมนุษยชนของพนักงานและคู่ธุรกิจ
- แรงงานที่มีความหลากหลายและแตกต่าง
- การบาดเจ็บและสุขภาพที่แย่ลง
- เงินเดือนและสวัสดิการของพนักงาน
- ความผูกพันและความพึงพอใจของพนักงาน

**สังคมและความสัมพันธ์**

- การสร้างงาน
- การมีส่วนร่วมและความพึงพอใจของ ผู้มีส่วนได้เสียภายนอก
- ชื่อเสียงขององค์กร



**ผู้คน :**

**ทรัพยากรมนุษย์**

- การคุ้มครองสิทธิมนุษยชนในสถานที่ทำงาน 5, 10, 16
- การส่งเสริมโอกาสและเปิดรับความแตกต่าง และความหลากหลาย 5, 8, 10, 16
- การลดลงของอุบัติเหตุด้านอาชีวอนามัย และความปลอดภัย 3, 8
- การเพิ่มประสิทธิภาพในการพัฒนาทักษะของพนักงาน 4
- การเพิ่มความพึงพอใจของพนักงาน 5, 8, 10, 16

**สังคมและความสัมพันธ์**

- เสริมสร้างจริยธรรมทางธุรกิจ และความร่วมมือในห่วงโซ่อุปทาน 8, 12, 16, 17
- การกระตุ้นการจ้างงาน 1, 8
- การส่งเสริมความพึงพอใจของลูกค้า 16
- การสร้างชื่อเสียงและการยอมรับในระดับโลก 16



**ความอยู่ดีกินดี :**

**ทรัพยากรทางปัญญา**

- นวัตกรรมผลิตภัณฑ์กระดาษและบรรจุภัณฑ์ และโซลูชันการรีไซเคิล
- ความสามารถในการนำความรู้มาใช้และแบ่งปัน

**การเงิน**

- กำไร
- การเข้าถึงตลาดทุน
- อัตราผลตอบแทนจากเงินทุน/เงินปันผลของบุคคลที่สาม
- การเติบโตของรายได้

**การผลิต**

- ความร่วมมือผ่านเครือข่ายศูนย์กลาง
- การได้ทรัพยากรมาอย่างมีคุณภาพ และมีประสิทธิภาพ



**ความอยู่ดีกินดี :**

**ทรัพยากรทางปัญญา**

- การเผยแพร่นวัตกรรมใหม่ที่เกี่ยวข้องกับผลิตภัณฑ์กระดาษ บรรจุภัณฑ์ และการรีไซเคิล 8, 9, 12
- การใช้ประโยชน์จากกระดาษ บรรจุภัณฑ์และการรีไซเคิล 8, 9, 12

**การเงิน**

- ลดความเสี่ยงทางการเงินให้กับผู้มีส่วนได้เสียที่เกี่ยวข้อง 1, 8
- การลดหนี้สิน 1

**การผลิต**

- การใช้ทรัพยากรอย่างยั่งยืน 9, 11, 12, 13
- ส่งเสริมการเพิ่มมูลค่าของผลิตภัณฑ์ 9, 11, 12



**อย่างมั่นคงและยั่งยืน**



## การวิเคราะห์และการดูแลผู้มีส่วนได้เสียในห่วงโซ่คุณค่าของธุรกิจ

SCGP จำแนกผู้มีส่วนได้เสียออกเป็น 9 กลุ่ม ได้แก่ 1. ผู้ถือหุ้น/นักลงทุน/ผู้ร่วมลงทุน/เจ้าหน้าที่ 2. พนักงาน 3. ลูกค้า 4. คู่ธุรกิจ/คู่ค้า 5. ชุมชน 6. หน่วยงานราชการ 7. สื่อมวลชน 8. ภาคประชาสังคม/นักวิชาการ/ผู้นำความคิด และ 9. ผู้ประกอบการในกลุ่มธุรกิจเดียวกัน ซึ่งผู้มีส่วนได้เสียแต่ละกลุ่มอาจได้รับผลกระทบจากการดำเนินงานหรือส่งผลกระทบต่อการทำงานของธุรกิจในระดับที่ต่างกัน จึงมีการวิเคราะห์ความต้องการและคาดหวังของผู้มีส่วนได้เสีย การสื่อสาร/ช่องทาง และตัวอย่างสิ่งที่ดำเนินการของผู้มีส่วนได้เสียอย่างต่อเนื่อง

โดยในปี 2567 การวิเคราะห์ความคาดหวังของผู้มีส่วนได้เสียมีรายละเอียดดังนี้

กลุ่มผู้มีส่วนได้เสีย	ความต้องการและความคาดหวัง	แนวทางการมีส่วนร่วม	ตัวอย่างสิ่งที่ดำเนินการ
<p><b>1</b></p> <p><b>ผู้ถือหุ้น นักลงทุน ผู้ร่วมลงทุน เจ้าหน้าที่</b></p> 	<ul style="list-style-type: none"> <li>แผนงานหรือกลยุทธ์ของ SCGP เพื่อไปสู่เป้าหมายที่ตั้งไว้ทั้งระยะสั้นและระยะยาว</li> <li>ผลการดำเนินงานเชิงตัวเลขและทิศทางการพัฒนาและเติบโตทางธุรกิจ</li> <li>การกำกับดูแลกิจการที่ดี การบริหารงานด้วยความโปร่งใส</li> <li>ข้อมูลการดำเนินงานของบริษัท</li> <li>จ่ายเงินปันผลอย่างเหมาะสม</li> <li>รับฟังความคิดเห็น/ข้อเสนอแนะเพื่อนำมาพัฒนาการดำเนินงาน</li> </ul>	<ul style="list-style-type: none"> <li>ประชุมใหญ่ผู้ถือหุ้นประจำปี</li> <li>แถลงผลการดำเนินงานทุกไตรมาส</li> <li>รายงานประจำปีและรายงานการพัฒนาที่ยั่งยืนประจำปี</li> <li>ประชุมกับนักวิเคราะห์ (Analyst Conference)</li> <li>Investor Relations (IR) เดินทางชี้แจงผล/แผนการดำเนินงานกับ Investor ทั่วโลก</li> <li>โทรศัพท์สายด่วนและอีเมล บริหารโดย IR</li> <li>เว็บไซต์</li> <li>จัดกิจกรรมเยี่ยมชมโรงงาน และกิจกรรม CSR</li> </ul>	<ul style="list-style-type: none"> <li>เปิดเผยข้อมูลที่สำคัญและจำเป็นเกี่ยวกับการดำเนินงานของ SCGP</li> <li>กำกับดูแลกิจการอย่างโปร่งใสเป็นธรรม ตรวจสอบได้</li> <li>รับฟังความคิดเห็น/ข้อเสนอแนะเพื่อนำมาพัฒนาการดำเนินการ</li> </ul>
<p><b>2</b></p> <p><b>พนักงาน</b></p> 	<ul style="list-style-type: none"> <li>การได้เรียนรู้และพัฒนาทักษะ (Reskill and Upskill) และเพิ่มพูนศักยภาพให้สอดคล้องกับการเปลี่ยนแปลงทางธุรกิจ</li> <li>ทิศทางการดำเนินงานขององค์กรและแนวทางในการปรับตัว</li> <li>การดูแลพนักงาน</li> </ul>	<ul style="list-style-type: none"> <li>สื่อสารข้อมูลให้พนักงานทราบอย่างสม่ำเสมอผ่านวารสารเผยแพร่ขององค์กร</li> <li>จัดกิจกรรมผู้บริหารพบพนักงานทุกปี</li> <li>จัดทำแผนพัฒนาความผูกพัน (Engagement Plan) ในแต่ละหน่วยงาน เพื่อส่งเสริมให้พนักงานมีความรู้สึกที่ดีและผูกพันต่อองค์กร</li> <li>สำรวจความผูกพันของพนักงานต่อองค์กรทุกปี</li> <li>สำรวจความคิดเห็นอย่างเป็นทางการและไม่เป็นทางการ</li> <li>การแจ้งข้อมูลข่าวสาร ความเคลื่อนไหวที่เกี่ยวข้องแก่พนักงานผ่านช่องทางการสื่อสารภายในต่าง ๆ ได้แก่ อีเมล ไลน์กรุป Employee Connect Application</li> <li>การแจ้งข้อมูลข่าวสารเพื่อสร้างการรับรู้และตระหนักถึงการดูแลสุขภาพผ่านช่องทางการสื่อสารภายในต่าง ๆ ได้แก่ อีเมล ไลน์กรุป Employee Connect Application</li> </ul>	<ul style="list-style-type: none"> <li>รับรู้ปัญหา ความคาดหวัง</li> <li>เข้าใจความต้องการพนักงานและอำนวยความสะดวกเพื่อให้พนักงานทำงานอย่างมีความสุขและมีประสิทธิภาพ</li> <li>เปิดเผยข้อมูลการดำเนินงานด้านต่าง ๆ เพื่อให้พนักงานรับทราบความเคลื่อนไหวในการดำเนินธุรกิจของ SCGP</li> <li>สร้างวัฒนธรรมส่งเสริมความร่วมมือกับผู้มีส่วนได้เสียกลุ่มอื่น ๆ</li> </ul>

กลุ่มผู้มีส่วนได้เสีย	ความต้องการและความคาดหวัง	แนวทางการมีส่วนร่วม	ตัวอย่างสิ่งที่ดำเนินการ
<p><b>3</b> ลูกค้า</p> 	<ul style="list-style-type: none"> <li>• ผนวกรวมการให้บริการและโซลูชันที่ตอบโจทย์ลูกค้าอย่างครบวงจร</li> <li>• สินค้าและบริการที่มีคุณภาพตอบสนองความต้องการของลูกค้าและเป็นมิตรต่อสิ่งแวดล้อม</li> <li>• มีช่องทางออนไลน์แก่ลูกค้า เพื่อตอบสนองความต้องการและพฤติกรรมลูกค้าได้ทันที</li> </ul>	<ul style="list-style-type: none"> <li>• พัฒนาสินค้า บริการ และโซลูชันที่ยั่งยืนและพิจารณาผลกระทบต่อสิ่งแวดล้อม สุขภาพ ความปลอดภัยในทุกขั้นตอนการดำเนินการ</li> <li>• รับข้อร้องเรียน คำแนะนำ/ติชมจากลูกค้าผ่านช่องทางที่หลากหลายตลอด 24 ชั่วโมง</li> <li>• ร่วมพัฒนาผลิตภัณฑ์กับลูกค้า และสร้างความร่วมมือในโครงการที่ส่งเสริมเรื่องความยั่งยืนของสังคม</li> <li>• สำรวจความพึงพอใจของลูกค้าทุกปี</li> <li>• สำรวจความมีชื่อเสียงของแบรนด์</li> <li>• รับฟังความต้องการของลูกค้า มาพัฒนาสินค้า/บริการ ผ่านเฟซบุ๊ก เว็บไซต์ และเยี่ยมเยียนลูกค้า</li> </ul>	<ul style="list-style-type: none"> <li>• รับรู้และเข้าใจความต้องการของลูกค้า เพื่อส่งมอบสินค้าและบริการที่ตอบสนองความต้องการที่แท้จริงของลูกค้า</li> <li>• ร่วมพัฒนาผลิตภัณฑ์กับลูกค้า รวมถึงส่งเสริมความร่วมมือระหว่างลูกค้า เพื่อพัฒนาสินค้าและบริการที่สร้างความยั่งยืน</li> <li>• สร้างช่องทางให้ลูกค้า ให้ข้อเสนอแนะในสินค้า ขอคำปรึกษาวิธีแก้ปัญหา และรับข้อร้องเรียน</li> </ul>
<p><b>4</b> คู่ธุรกิจ คู่ค้า</p> 	<ul style="list-style-type: none"> <li>• สนับสนุนองค์ความรู้ และให้คำปรึกษาเพื่อยกระดับการขนส่งด้วยความปลอดภัยพร้อมที่จะเติบโตไปพร้อมกับ SCGP</li> <li>• สนับสนุนองค์ความรู้การดำเนินงานที่คำนึงถึงสิ่งแวดล้อม สังคม และมีบรรษัทภิบาล (ESG) เพื่อยกระดับการดำเนินงาน คู่ธุรกิจ และคู่ค้า ลดความเสี่ยงในการปฏิบัติงานและความเสี่ยงด้านชื่อเสียง</li> </ul>	<ul style="list-style-type: none"> <li>• เยี่ยมเยียนคู่ธุรกิจและคู่ค้าอย่างสม่ำเสมอ เพื่อแลกเปลี่ยนข้อคิดเห็นและรับฟังข้อเสนอแนะหรือข้อควรปรับปรุงต่าง ๆ</li> <li>• ปลุกฝังจิตสำนึก สร้างความตระหนัก และส่งเสริมพฤติกรรมการทำงานให้เกิดเป็นวัฒนธรรมความปลอดภัย</li> <li>• จัดสัมมนาแบ่งปันองค์ความรู้ และเทรนด์ใหม่ ๆ ที่อาจส่งผลกระทบต่อดำเนินงานของคู่ธุรกิจและคู่ค้า</li> <li>• ยกระดับคู่ธุรกิจขนส่งด้วยการตรวจประเมินและพัฒนาภายใต้โครงการ Sustainability Program ทุกปี</li> <li>• จัดทำมาตรการในการดำเนินงานของคู่ธุรกิจและคู่ค้า รวมถึงนำเทคโนโลยีดิจิทัลและออนไลน์มาใช้เพื่อความปลอดภัย</li> </ul>	<ul style="list-style-type: none"> <li>• ส่งเสริม และดูแลเรื่องความปลอดภัยและสภาพแวดล้อมในการทำงานของคู่ธุรกิจทั้งในกระบวนการผลิต และการขนส่ง</li> <li>• สร้างคุณค่าต่อการดำเนินงานของคู่ธุรกิจและคู่ค้า ผ่านการสนับสนุนและยกระดับการดำเนินงานของคู่ธุรกิจและคู่ค้า เพื่อให้มีการพัฒนาความรู้ และให้การทำงานเกิดประสิทธิภาพสูงสุด</li> <li>• พัฒนาโครงการความร่วมมือเพื่อต่อยอดการเติบโตทางธุรกิจอย่างยั่งยืนร่วมกัน</li> <li>• ส่งเสริม สนับสนุนให้คู่ธุรกิจประเมินความเสี่ยงและปฏิบัติตามข้อกำหนด กฎหมายที่เกี่ยวข้องด้านสิ่งแวดล้อม แรงงาน สุขภาพ และความปลอดภัยที่เกี่ยวข้อง</li> </ul>
<p><b>5</b> ชุมชน</p> 	<ul style="list-style-type: none"> <li>• การดูแลการดำเนินงานไม่ให้ส่งผลกระทบต่อชุมชนและสิ่งแวดล้อม</li> <li>• การใช้ศักยภาพของ SCGP ในการช่วยพัฒนาและยกระดับคุณภาพชีวิตของชุมชน</li> <li>• ส่งเสริมการเรียนรู้และพัฒนาเพื่อสร้างความมั่นคงทางอาชีพและรายได้ เพิ่มช่องทางการขาย ช่วยสนับสนุนแผนการตลาดและบรรจุภัณฑ์</li> </ul>	<ul style="list-style-type: none"> <li>• ลงพื้นที่เยี่ยมเยียนชุมชน เพื่อรับฟังความคิดเห็น ข้อเสนอแนะ ความต้องการของชุมชนผ่านกิจกรรมชุมชนสัมพันธ์</li> <li>• สำรวจความพึงพอใจของชุมชนประจำปี (Community Satisfaction Survey)</li> <li>• ให้คำปรึกษา และช่วยพัฒนาชุมชนในมิติต่าง ๆ โดยใช้ศักยภาพขององค์กร</li> <li>• ประสานความร่วมมือระหว่างชุมชน ผู้เชี่ยวชาญ ภาครัฐ และภาคส่วนที่เกี่ยวข้องเพื่อสร้างผลลัพธ์ด้านสังคม</li> <li>• สื่อสังคมออนไลน์ (ไลน์, เฟซบุ๊ก, เอ็กซ์)</li> <li>• กิจกรรมเปิดบ้าน ให้ชุมชนเข้าชมโรงงาน และรับฟังความคิดเห็น</li> </ul>	<ul style="list-style-type: none"> <li>• เป็นส่วนหนึ่งของชุมชน เคารพสิทธิชุมชน ดูแลรักษาสิ่งแวดล้อมรอบชุมชน</li> <li>• พัฒนาระดับคุณภาพชีวิต และเสริมสร้างประโยชน์สุขของชุมชนและสังคมที่ SCGP เข้าไปดำเนินธุรกิจทั้งในประเทศไทยและต่างประเทศ</li> <li>• รับฟังความคิดเห็นของชุมชน</li> <li>• พัฒนาโครงการความร่วมมือที่นำศักยภาพของชุมชนมาสร้างประโยชน์ให้แก่สังคม</li> </ul>

กลุ่มผู้มีส่วนได้เสีย	ความต้องการและความคาดหวัง	แนวทางการมีส่วนร่วม	ตัวอย่างสิ่งที่ดำเนินการ
<p><b>6</b></p> <p>หน่วยงานราชการ</p> 	<ul style="list-style-type: none"> <li>เป็นต้นแบบที่ดีแก่องค์กรอื่นในด้านการบริหารจัดการที่โปร่งใสและเป็นเลิศ</li> <li>ให้ความร่วมมือกับหน่วยงานราชการและนำเสนอแนวทางสู่การพัฒนาที่ยั่งยืน</li> <li>เปิดเผยข้อมูลการดำเนินงานธุรกิจอย่างโปร่งใส ตรวจสอบได้</li> <li>ดำเนินธุรกิจโดยคำนึงถึงผลกระทบต่อสิ่งแวดล้อมและชุมชน</li> <li>เข้าร่วมโครงการความร่วมมือเพื่อบรรลุเป้าหมายการพัฒนาที่ยั่งยืน (SDGs)</li> </ul>	<ul style="list-style-type: none"> <li>รับฟังความคิดเห็น ข้อเสนอแนะต่าง ๆ จากภาครัฐ</li> <li>ร่วมให้ข้อคิดเห็น ข้อเสนอแนะ ต่อกฎระเบียบและแนวปฏิบัติต่าง ๆ ของภาครัฐ</li> <li>สร้างการมีส่วนร่วมกับภาครัฐ และแบ่งปันแนวปฏิบัติที่ดีเพื่อให้ภาครัฐนำไปเผยแพร่</li> <li>เข้าร่วมเป็นกรรมการหรือคณะทำงานร่วมกับภาครัฐในการนำเสนอกฎเกณฑ์ต่าง ๆ</li> <li>เยี่ยมเยียนหน่วยงานราชการต่าง ๆ เพื่อรับฟังความคิดเห็นและข้อเสนอแนะ</li> <li>ให้ข้อมูลเรื่องการดำเนินงานขององค์กรผ่านบทความ สื่อ เว็บไซต์แลกเปลี่ยนความคิดเห็น นิทรรศการงานวิชาการ งานสัมมนาต่าง ๆ</li> </ul>	<ul style="list-style-type: none"> <li>ดำเนินกิจกรรมทางธุรกิจอย่างถูกต้องและเหมาะสม ตามกฎหมายและระเบียบปฏิบัติที่เกี่ยวข้องอย่างเคร่งครัด</li> <li>ร่วมมือกับหน่วยงานราชการทั้งทางด้านวิชาการและการสนับสนุนกิจกรรมต่าง ๆ</li> </ul>
<p><b>7</b></p> <p>สื่อมวลชน</p> 	<ul style="list-style-type: none"> <li>เป็นต้นแบบองค์กรขนาดใหญ่ที่ให้ความสำคัญกับการดำเนินธุรกิจตามแนวทางการพัฒนาที่ยั่งยืน (สิ่งแวดล้อม สังคม และบรรษัทภิบาล) และทำอย่างจริงจังและต่อเนื่อง มีผลงานที่เห็นเป็นรูปธรรม จับต้องได้</li> </ul>	<ul style="list-style-type: none"> <li>เผยแพร่ข้อมูลข่าวสารของธุรกิจในด้านต่าง ๆ อย่างสม่ำเสมอ อาทิ งานแถลงผลประกอบการ งานแถลงข่าวของธุรกิจ</li> <li>กิจกรรมเยี่ยมชมการดำเนินงานหรือกิจกรรมเพื่อสังคมตามโอกาส</li> <li>สนับสนุนการจัดกิจกรรมของสื่อมวลชนที่เป็นประโยชน์ต่อสังคม และสอดคล้องกับแนวทางของ SCGP ตามโอกาสสมควร</li> <li>พูดคุยเพื่อรับฟังข้อเสนอแนะ ความคิดเห็นหรือข้อควรปรับปรุงต่าง ๆ เพื่อนำไปพัฒนาและออกแบบการสื่อสารให้ตรงตามความต้องการและเป็นประโยชน์ต่อประชาชน ผู้รับข้อมูลข่าวสาร</li> </ul>	<ul style="list-style-type: none"> <li>สื่อสารข้อมูลข่าวสารขององค์กรผ่านการสัมภาษณ์สื่อมวลชนเชิงลึก และ Online Survey เพื่อให้การจัดเตรียมเนื้อหาข่าวสารตรงกับความต้องการของสื่อมวลชนที่มีความต้องการที่แตกต่างกัน</li> <li>สร้างช่องทางการสื่อสารข้อมูลข่าวสารทางออนไลน์ เพื่อเผยแพร่ข้อมูลที่ถูกต้อง ครบถ้วน และทันต่อเหตุการณ์ และอำนวยความสะดวกให้กับสื่อมวลชน</li> <li>สร้างการมีส่วนร่วมและสานสัมพันธ์ที่ดีกับสื่อมวลชน</li> </ul>
<p><b>8</b></p> <p>ภาคประชาสังคม/ นักวิชาการ/ ผู้นำความคิด</p> 	<ul style="list-style-type: none"> <li>เป็นต้นแบบแก่องค์กรขนาดกลางและขนาดเล็กอื่น ๆ ได้เรียนรู้แนวปฏิบัติที่ดีด้านการพัฒนาที่ยั่งยืน</li> <li>ผนึกกำลังกับองค์กรขนาดใหญ่ เพื่อสร้างการเปลี่ยนแปลงที่สำคัญด้านความยั่งยืน</li> <li>ให้ความร่วมมือกับหน่วยงานราชการและนำเสนอแนวทางที่ดีเพื่อมุ่งสู่การพัฒนาที่ยั่งยืน</li> </ul>	<ul style="list-style-type: none"> <li>รับฟังความคิดเห็นและข้อเสนอแนะจากภาคประชาสังคม นักวิชาการ และผู้นำความคิดเพื่อนำมาพัฒนาการดำเนินงาน</li> <li>ร่วมมือในโครงการที่ส่งเสริมเรื่องความยั่งยืนของสังคม</li> <li>สร้างการมีส่วนร่วมและแบ่งปันแนวปฏิบัติที่ดีเพื่อให้ภาคประชาสังคม นักวิชาการ ผู้นำความคิด ไปปรับใช้</li> <li>การให้ข้อมูลเรื่องการดำเนินงานขององค์กรผ่านบทความ สื่อ การประชุม นิทรรศการงานวิชาการ งานสัมมนาต่าง ๆ</li> </ul>	<ul style="list-style-type: none"> <li>เปิดเผยข้อมูลที่ครบถ้วนและโปร่งใส</li> <li>รับฟังความคิดเห็นและข้อเสนอแนะต่าง ๆ จากภาคประชาสังคม</li> <li>หาโอกาสเพื่อสร้างความร่วมมือเพื่อผลักดันและขับเคลื่อนประเด็นต่าง ๆ ที่เกี่ยวข้องกับความยั่งยืน</li> <li>สร้างความตระหนักและสร้างความเข้าใจแก่สังคมในประเด็นสำคัญด้านการพัฒนาที่ยั่งยืน</li> <li>นำองค์ความรู้ของผู้เชี่ยวชาญมาสนับสนุนในโครงการความร่วมมือ</li> </ul>
<p><b>9</b></p> <p>ผู้ประกอบการในกลุ่มธุรกิจเดียวกัน</p> 	<ul style="list-style-type: none"> <li>ปฏิบัติภายใต้กรอบกติกาของการแข่งขันที่ดี มีจริยธรรม โปร่งใส</li> <li>ไม่เอาเปรียบผู้ประกอบการในกลุ่มธุรกิจเดียวกันด้วยวิธีอันมิชอบ</li> <li>ไม่ทำลายชื่อเสียงของผู้ประกอบการในกลุ่มธุรกิจเดียวกัน ด้วยการกล่าวหาในทางร้าย</li> <li>ไม่แสวงหาข้อมูลที่เป็นความลับด้วยวิธีการที่ไม่สุจริตหรือไม่เหมาะสม</li> <li>ไม่กระทำการใด ๆ ที่เป็นการละเมิดทรัพย์สินทางปัญญาของผู้ประกอบการในกลุ่มธุรกิจเดียวกัน</li> <li>สนับสนุนและส่งเสริมการค้าอย่างเสรี</li> </ul>	<ul style="list-style-type: none"> <li>เข้าร่วมเป็นกรรมการหรือคณะทำงานร่วมกับองค์กรกลาง อาทิ สภาอุตสาหกรรมแห่งประเทศไทย และสมาคมต่าง ๆ</li> <li>สัมมนาแบ่งปันองค์ความรู้ และเทคโนโลยีใหม่ที่อาจส่งผลกระทบต่อธุรกิจ</li> <li>เยี่ยมเยียนสร้างความสัมพันธ์ เพื่อแลกเปลี่ยนข้อคิดเห็นและรับฟังข้อเสนอแนะหรือข้อควรปรับปรุง</li> </ul>	<ul style="list-style-type: none"> <li>ปฏิบัติตามกรอบกติกาของการแข่งขันที่ดี และกฎหมายที่เกี่ยวข้อง</li> <li>เปิดเผยข้อมูลที่สำคัญและจำเป็นเกี่ยวกับการดำเนินงานของ SCGP</li> <li>กำกับดูแลกิจการอย่างโปร่งใสเป็นธรรม ตรวจสอบได้</li> <li>รับฟังความคิดเห็น/ข้อเสนอแนะเพื่อนำมาพัฒนาการดำเนินการ</li> <li>หาโอกาสเพื่อสร้างความร่วมมือเพื่อผลักดันและขับเคลื่อนประเด็นต่าง ๆ ที่เกี่ยวข้องกับการพิจารณาของภาครัฐ</li> </ul>



## การตรวจสอบสิทธิมนุษยชนอย่างรอบด้าน (Human Right Due Diligence)

SCGP ทบทวนนโยบาย กรอบการดำเนินงานและแนวปฏิบัติต่าง ๆ ให้ครบถ้วนและสอดคล้องกับมาตรฐานสากล รวมทั้งประเด็นเฉพาะเจาะจงในแต่ละประเทศและเพื่อให้ครอบคลุมทุกกิจกรรมทางธุรกิจของ SCGP คู่ค้า คู่ธุรกิจ และผู้ร่วมธุรกิจ ครอบคลุมประเด็นเหล่านี้



นอกจากนี้ได้รวบรวมมาตรฐาน ตัวชี้วัดด้านสิทธิมนุษยชนในเชิงรุก และจัดทำแนวปฏิบัติการจัดการด้านสิทธิมนุษยชนอย่างรอบด้าน (Human Rights Due Diligence Process Guideline) เพื่อให้แต่ละบริษัทใช้เป็นแนวทางประเมินความเสี่ยง กำหนดมาตรการแก้ไขป้องกัน และดำเนินการตรวจสอบที่ครอบคลุม เพื่อลดความเสี่ยงให้อยู่ในระดับที่ยอมรับได้ รวมถึงจัดให้มีช่องทางรับข้อร้องเรียนและแจ้งเบาะแส (Whistleblowing System) ที่ทันสมัยและมีประสิทธิภาพ ครอบคลุมประเด็น เรื่องการละเมิดสิทธิมนุษยชนและมาตรการคุ้มครองผู้ร้องเรียนตามที่กำหนดไว้ใน SCGP Whistleblowing Policy ศึกษาข้อมูลเพิ่มเติมใน <https://sustainability.scgpackaging.com/th/social/human-rights>

## การกำกับดูแลโดยคณะกรรมการบริษัทในประเด็นการเปลี่ยนแปลงสภาพภูมิอากาศ

SCGP ได้จัดตั้งคณะกรรมการบริหารความเสี่ยงทำหน้าที่รับผิดชอบ ติดตาม และประเมินความเสี่ยงประเด็นที่เกี่ยวข้องกับการเปลี่ยนแปลงด้านสภาพภูมิอากาศในระดับองค์กร ร่วมกับคณะกรรมการเปลี่ยนแปลงสภาพภูมิอากาศและการจัดการพลังงาน เป็นประจำทุกไตรมาส และรายงานต่อคณะกรรมการตรวจสอบ โดยมีกรรมการบริษัทเป็นประธาน คณะกรรมการบริหารความเสี่ยง คณะกรรมการการพัฒนาที่ยั่งยืน โดยมีประธานเจ้าหน้าที่บริหารเป็นประธาน ประธานเจ้าหน้าที่ปฏิบัติการจากแต่ละธุรกิจ ประธานเจ้าหน้าที่สายการเงิน และประธานเจ้าหน้าที่บริหารสายธุรกิจต่างประเทศในการกำกับดูแล พิจารณาผลการดำเนินงานการจัดการความเสี่ยงและโอกาสที่เกี่ยวข้องกับการเปลี่ยนแปลงสภาพภูมิอากาศ พร้อมให้คำแนะนำเกี่ยวกับกลยุทธ์หรือแผนปฏิบัติการเพิ่มเติม นอกจากนี้หากมีการลงทุนในโครงการคาร์บอนต่ำ จะถูกนำเสนอและพิจารณาผ่านคณะกรรมการ Investment Committee ต่อไป



# ผลการดำเนินงานด้านการพัฒนาที่ยั่งยืน

จากการวิเคราะห์ความคาดหวังของผู้มีส่วนได้เสียทุกกลุ่ม และแนวทางการพัฒนาที่ยั่งยืนในทุกมิติ ครอบคลุมสิ่งแวดล้อม สังคม และบริษัทภิบาล (ESG) สรุปผลการดำเนินงานด้านการพัฒนาที่ยั่งยืนด้านสิ่งแวดล้อม สังคม และเศรษฐกิจ ในปี 2567 ที่สำคัญ มีดังนี้

## ด้านสิ่งแวดล้อม



### การจัดการพลังงานและการรับมือกับการเปลี่ยนแปลงสภาพภูมิอากาศ

ลดการปล่อยก๊าซเรือนกระจก ร้อยละ **17.5** เทียบกับปีฐาน 2563 ทั้งธุรกิจ ในประเทศไทยและต่างประเทศ

สัดส่วนการใช้พลังงานหมุนเวียน ร้อยละ **31.4**



ปริมาณก๊าซเรือนกระจกขอบเขตที่ 1 และ 2 **0.68** ล้านตันคาร์บอนไดออกไซด์เทียบเท่าต่อหน่วยการผลิต

ลดการใช้พลังงานต่อหน่วยการผลิต ร้อยละ **15.2** เทียบกับปีฐาน 2563

ลดการใช้พลังงานลง ร้อยละ **8.76** เทียบกับกรณีปกติ ณ ปีฐาน 2550

### การบริหารจัดการน้ำ

ลดการใช้น้ำจากภายนอกต่อหน่วยการผลิต ร้อยละ **27.3** เทียบกับกรณีปกติ ณ ปีฐาน 2557



ลดการใช้น้ำจากภายนอกต่อหน่วยการผลิต ร้อยละ **3.1** เทียบกับปีฐาน 2565



สัดส่วนการนำน้ำกลับมาใช้ใหม่ ร้อยละ **15.7**



### การจัดการของเสีย

ของเสียจากกระบวนการผลิตประเทศไทยนำไปฝังกลบ **0** ตัน (ในประเทศไทย)



ปริมาณการกักเก็บคาร์บอนจากพื้นที่ส่วนไม้เศรษฐกิจ **0.27** ล้านตันคาร์บอนไดออกไซด์เทียบเท่า

### ป่าไม้และความหลากหลายทางชีวภาพ

มีพื้นที่ป่าอนุรักษ์ความหลากหลายทางชีวภาพและระบบนิเวศ ร้อยละ **10.6** เทียบกับพื้นที่ส่วนไม้ตามมาตรฐานการจัดการป่าไม้อย่างยั่งยืน FSC™



## ด้านสังคม



### สุขภาพและความปลอดภัย

จำนวนอุบัติเหตุถึงขั้นเสียชีวิตของพนักงานและคู่ธุรกิจ ในพื้นที่ทำงาน การเดินทาง และการขนส่งโดยตรง **3 ราย**

อัตราการบาดเจ็บจากการทำงานถึงขั้นหยุดงานของพนักงาน **0.306 ราย** / 1,000,000 ชั่วโมงการทำงาน

อัตราการบาดเจ็บจากการทำงานถึงขั้นหยุดงานของคู่ธุรกิจ **0.313 ราย** / 1,000,000 ชั่วโมงการทำงาน

อัตราการเจ็บป่วยและโรคจากการทำงานของพนักงาน **0.289 ราย** / 1,000,000 ชั่วโมงการทำงาน



### การจัดการด้านสิทธิมนุษยชน

จำนวนการละเมิดสิทธิมนุษยชน **0 ราย**



จำนวนพนักงานเรียนรู้และทดสอบด้านจริยธรรมและสิทธิมนุษยชน ผ่าน Ethics e-Testing ร้อยละ **100**

สัดส่วนพนักงานหญิงในระดับจัดการเป็น ร้อยละ **23.3**

### การดูแลและพัฒนาพนักงาน

ความผูกพันต่อองค์กรของพนักงาน เทียบกับพนักงานทั้งหมด อยู่ที่ระดับ **4.12**



พนักงานในประเทศไทยได้รับการประเมินสมรรถนะและจัดทำแผนการพัฒนาแบบระบบ การบริหารจัดการ การเรียนรู้ (LMS) ครบทุกคน ร้อยละ **100**

### การพัฒนาและมีส่วนร่วมกับชุมชน



ความพึงพอใจของชุมชน ร้อยละ **97**

ขยายผลชุมชนต้นแบบ SCGP ชุมชน Like (ไล้) ชยะใบอำเภอบ้านโป่ง **183** ชุมชน



จัดกิจกรรม SCGP Open House

ให้ชุมชนเยี่ยมชมโรงงาน **37** ครั้ง และมีผู้ร่วมงาน **1,279** คน

## ด้านเศรษฐกิจ



### ความรับผิดชอบต่อสินค้าและบริการ

ร้อยละ **59**

รายได้จากการขายสินค้า บริการ และโซลูชันที่ได้รับจาก **SCG Green Choice** (78,693 ล้านบาท) จากรายได้การขายรวม



**80** ผลิตภัณฑ์ที่ได้รับจาก **SCG Green Choice**



ไม่มีข้อร้องเรียนเกี่ยวกับความไม่สอดคล้องกับกฎหมายและความปลอดภัยของผลิตภัณฑ์

บริษัทย่อยในประเทศไทย ร้อยละ **100**

ปฏิบัติตามข้อกำหนดของ REACH Regulation [Annex XVII และ Substances of Very High Concern (SVHC) for Authorization]



### การสร้างประสบการณ์ของลูกค้า

ร้อยละ **89** คะแนนความพึงพอใจของลูกค้า



### การสร้างคุณค่าที่ยั่งยืนสู่คู่ธุรกิจ

คู่ธุรกิจ ร้อยละ **100** ของมูลค่าการจัดการ แสดงความมุ่งมั่นที่จะปฏิบัติตามจรรยาบรรณคู่ธุรกิจของ SCGP



คู่ธุรกิจ ร้อยละ **100** ของมูลค่าการจัดการ ผ่านการประเมินความเสี่ยงด้านสิ่งแวดล้อม สังคม และบรรษัทภิบาล (ESG)

คู่ธุรกิจในกระบวนการผลิต ร้อยละ **95.5** ผ่านการรับรองความปลอดภัย (SCS)



คู่ธุรกิจขนส่ง ร้อยละ **100** ของคู่ธุรกิจขนส่งหลัก ผ่านการรับรองเป็นคู่ธุรกิจขนส่งประจำ



## ข้อมูลการดำเนินงานด้านการพัฒนาที่ยั่งยืน SCGP

ข้อมูลการดำเนินงาน	2563	2564 ไทย/ต่างประเทศ	2565	2566	2567
1. รายได้จากการขายสินค้าและบริการที่ได้รับฉลาก SCG Green Choice (ร้อยละ) <sup>1</sup>	34	45	48	57	59
2. เงินลงทุนเพื่อการวิจัย พัฒนา และนวัตกรรม (ล้านบาท) <sup>1</sup>	529	958	522	998	810
3. ปริมาณวัสดุคืบ (พันตัน) <sup>2</sup>	6,405	4,507/2,712	8,649	6,828	7,443
4. ปริมาณวัสดุนำกลับมาใช้ใหม่ และวัสดุหมุนเวียน (พันตัน) <sup>2</sup>	4,003	4,482/2,688	8,607	6,766	7,308
5. ปริมาณก๊าซเรือนกระจกที่ลดลง เมื่อเทียบกับกรณีปกติ ณ ปีฐาน 2563 (ร้อยละ)	12.79	4.6/-0.8	12.7	19.5	17.5
6. ปริมาณก๊าซเรือนกระจกขอบเขตที่ 1 และ 2 (ล้านตันคาร์บอนไดออกไซด์เทียบเท่า) <sup>3, 4</sup>	2.92	2.79/2.09	4.36	4.02	4.12
7. ปริมาณก๊าซเรือนกระจกขอบเขตที่ 1 และ 2 (ตันคาร์บอนไดออกไซด์เทียบเท่าต่อหน่วยการผลิต)	0.87	0.8/0.94	0.79	0.73	0.68
8. ปริมาณก๊าซเรือนกระจกขอบเขตที่ 3 (ล้านตันคาร์บอนไดออกไซด์เทียบเท่า)	N/A	2.17	1.46	2.10	2.80
9. การกักเก็บก๊าซคาร์บอนไดออกไซด์ในพื้นที่สวนไม้เศรษฐกิจ (ล้านตันคาร์บอนไดออกไซด์เทียบเท่า)	N/A	N/A	N/A	0.15	0.27
10. ปริมาณการใช้พลังงานทั้งหมด (เทระจูล)	67.3	64.7	60.4	59.1	62.0
11. สัดส่วนการใช้พลังงานหมุนเวียน (ร้อยละ)	25.57	29.8/4.41	24.3	28.6	31.4
12. ปริมาณการใช้พลังงานที่ลดลง เมื่อเทียบกับกรณีปกติ ณ ปีฐาน 2550 (ร้อยละ)	5.36	5.59/6.25	6.83	7.78	8.76
13. ปริมาณการใช้พลังงานต่อหน่วยการผลิตที่ลดลงเมื่อเทียบกับปีฐาน 2563 (ร้อยละ)	N/A	N/A	N/A	N/A	15.2
14. ปริมาณการใช้พลังงาน (กิกะจูลต่อหน่วยการผลิต)	12.14	11.89/10.48	10.9	10.7	10.2
15. ปริมาณการใช้น้ำจากภายนอกที่ลดลง เมื่อเทียบกับกรณีปกติ ณ ปีฐาน 2557 (ร้อยละ)	16.8	19.4/37.8	28.0	28.6	27.3
16. ปริมาณการใช้น้ำจากภายนอกต่อหน่วยการผลิตที่ลดลง เมื่อเทียบกับปีฐาน 2565 (ร้อยละ)	N/A	N/A	N/A	N/A	3.12
17. สัดส่วนน้ำกลับมาใช้ (ร้อยละ)	14.08	16/10	16.3	17.0	15.7
18. ปริมาณการใช้น้ำจากภายนอก (ลูกบาศก์เมตรต่อหน่วยการผลิต)	16.31	15.53/11.17	13.1	13.0	12.7
19. ปริมาณการจัดการของเสียอุตสาหกรรมโดยการฝังกลบ (ตัน)	0.77	0/17,749.8	12,236	7,519	9,019
20. ปริมาณของเสียที่กำจัดโดยการเผาทำลายแบบไม่ได้พลังงานในประเทศไทย (ตัน)	N/A	N/A	N/A	N/A	0.22
21. อัตราการบาดเจ็บจากการทำงานถึงขั้นหยุดงานของพนักงานและคู่ธุรกิจ (รายต่อ 1,000,000 ชั่วโมงการทำงาน)	0.217	0.263/1.492	0.419	0.419	0.308
22. จำนวนผู้เสียชีวิตจากอุบัติเหตุทั้งหมด (ราย)					
• พนักงาน (ชาย : หญิง)	0 : 0	1 : 0	0 : 0	1 : 0	0 : 0
• คู่ธุรกิจ (ชาย : หญิง)	0 : 0	1 : 0	0 : 0	1 : 0	3 : 0
23. จำนวนผู้เสียชีวิตในพื้นที่การทำงาน (ราย)					
• พนักงาน (ชาย : หญิง)	0 : 0	1 : 0	0 : 0	1 : 0	0 : 0
• คู่ธุรกิจ (ชาย : หญิง)	0 : 0	1 : 0	0 : 0	1 : 0	2 : 0
24. จำนวนผู้เสียชีวิตจากอุบัติเหตุขนส่งและจราจร (ราย)					
• พนักงาน (ชาย : หญิง)	0 : 0	0 : 0	0 : 0	0 : 0	0 : 0
• คู่ธุรกิจขนส่งโดยตรง (ชาย : หญิง)	0 : 0	0 : 0	0 : 0	0 : 0	1 : 0
• คู่ธุรกิจขนส่งอื่น ๆ (ชาย : หญิง)	0 : 0	0 : 0	0 : 0	1 : 0	0 : 0
25. อัตราการเจ็บป่วยและโรคจากการทำงานของพนักงาน (ราย/1,000,000 ชั่วโมงการทำงาน)	1.006	1.836	1.414	1.355	0.289
26. สัดส่วนพนักงานหญิงในพนักงานทั้งหมด (ร้อยละ)	17.52	17.9/N/A	21.9	31.5	25.1
27. สัดส่วนพนักงานหญิงในระดับจัดการ (Management) (ร้อยละ)	20.6	21.2/N/A	24.4	23.8	23.3

### หมายเหตุ :

- ข้อมูลด้านเศรษฐกิจ ครอบคลุมผลการดำเนินงานทั้งในประเทศและต่างประเทศ
- ปริมาณวัสดุคืบทั้งหมด และปริมาณวัสดุคืบจากวัสดุที่นำกลับมาใช้ใหม่ ปี 2563 รายงานรวมข้อมูลปริมาณเศษกระดาษที่เป็นวัสดุคืบสำหรับโรงงานต่างประเทศในข้อมูลประเทศไทยด้วย สำหรับในปี 2564 แยกรายงานปริมาณวัสดุคืบทั้งหมด ปริมาณวัสดุคืบจากวัสดุที่นำกลับมาใช้ใหม่ และปริมาณวัสดุคืบจากวัสดุหมุนเวียน รายงานแยกตามที่ตั้งของโรงงานที่มีการใช้วัสดุคืบ
- ก๊าซเรือนกระจกที่เกิดขึ้นโดยตรง (Scope 1) เกิดจากกระบวนการผลิตหรือกิจกรรมต่าง ๆ ที่มีแหล่งกำเนิดอยู่ในความดูแล ควบคุม และบริหารจัดการของบริษัท หรือโรงงาน อาทิ การปล่อยก๊าซเรือนกระจกที่เกิดขึ้นจากการเผาไหม้ที่อยู่กับที่ การปล่อยก๊าซเรือนกระจกที่เกิดขึ้นจากการเผาไหม้ที่มีการเคลื่อนที่ การปล่อยก๊าซเรือนกระจกที่เกิดขึ้นจากการรั่วไหล การปล่อยก๊าซเรือนกระจกที่เกิดขึ้น ปฏิกรียาเคมี การปล่อยคาร์บอนไดออกไซด์ที่เกิดจากการเผาไหม้ชีวมวล ก๊าซชีวภาพ และการเผา Lime Mud ที่ Lime Kiln ให้ทำการรายงานแยกออกจาก Scope 1 เนื่องจากคาร์บอนที่ประกอบอยู่ในชีวมวล ก๊าซชีวภาพ และปูนขาว มีแหล่งกำเนิดจากรวมชาติ
- ก๊าซเรือนกระจกที่เกิดขึ้นโดยอ้อม (Scope 2) เกิดจากการปล่อยก๊าซเรือนกระจกทางอ้อมจากการใช้พลังงาน ได้แก่ ปริมาณก๊าซเรือนกระจกที่เกิดจากการผลิตไฟฟ้า ความร้อน หรือไอน้ำที่ถูกนำเข้ามาจากภายนอกเพื่อใช้งานภายในองค์กร

SCGP ดำเนินการเปิดเผยข้อมูลรายละเอียดเพิ่มเติมในรายงานการพัฒนาที่ยั่งยืนตาม GRI Standards และได้รับการตรวจสอบความถูกต้องของข้อมูลความยั่งยืนสำหรับปีสิ้นสุดวันที่ 31 ธันวาคม 2567 โดยบริษัทเอสจีเอส (ประเทศไทย) จำกัด นอกจากนี้ บริษัทได้เปิดเผยรายละเอียดเกี่ยวกับผลการดำเนินงานด้านการพัฒนาที่ยั่งยืนในรายงานการพัฒนาที่ยั่งยืน 2567 ใ้บนเว็บไซต์ของบริษัท ([www.SCGPackaging.com](http://www.SCGPackaging.com))